



GHID DE INSTALARE  
A CERTIFICATELOR DIGITALE ÎN CLOUD  
PE WINDOWS

## Cuprins

1. Introducere .....	3
2. Cerințe.....	3
3. Instalarea/Reinstalarea aplicației.....	4
4. Importul certificatului în store-ul sistemului de operare.....	7
5. Informații utile .....	8

## 1. Introducere

Pentru a utiliza certificatul dvs. in Cloud pe Windows, EasySign funcționează ca driver. Acest document vă oferă instrucțiuni cu privire la instalarea aplicației EasySign, precum și pentru importul certificatului digital în cloud folosind aplicația EasySign.

## 2. Cerințe

Pentru a semna documente, este necesar un certificat in Cloud, valabil și nerevocat, eliberat de Trans Sped.

Pentru a instala aplicația EasySign, trebuie să fie activată/instalată componenta Microsoft .NET Framework versiunea 4.7.2 (care nu se mai poate instala peste versiunile ei ulterioare) și componentele Microsoft Visual C++ x86 și x64 (pentru EasySign 64-bit sunt necesare ambele).

Asigurați-vă că există conexiune la internet pe acel calculator și că măsurile de securitate care acționează asupra acestuia permit instalarea și funcționarea EasySign.

NOTĂ! Acest ghid a fost elaborat utilizând sistemul de operare Microsoft Windows 10, însă rămâne valabil și pentru alte versiuni de Windows, de la Windows 7 (dacă a fost updatat la vremea respectivă) sau mai recente.

**Certificatul cloud poate fi utilizat în aplicații care rulează pe aceeași arhitectură cu aplicația EasySign ( x86/x64)!**

Pentru utilizarea atât la semnare, cât și la autentificare pe diverse portaluri, toate aplicațiile care utilizează certificatul in Cloud trebuie să fie pe aceeași arhitectură. Arhitectura poate fi condiționată de versiunea de Windows instalată și de versiunile de aplicații oferite de către producătorii lor pe moment pentru aceasta (Acrobat Reader, browsere), astfel:

**Windows 10 x64 sau mai nou ⇒ browser x64 ⇒ EasySign x64 ⇒ Acrobat Reader x64**

💡 Pe Windows 10 (64-bit) sau mai recent, browserele pentru autentificare se updateaza fără să anunțe la versiunile lor 64-bit (x64), care necesita EasySign 64-bit (x64), iar pentru semnare din Adobe, EasySign 64-bit necesită Acrobat Reader 64-bit (x64).

**Windows 10 x86 , 7 sau 8 orice tip ⇒ Acrobat Reader x86⇒ EasySign x86 ⇒ browser x86**

💡 Întrucât aceste sisteme de operare pot rula doar Acrobat Reader pentru 32-bit (x86) pentru semnare, ele necesită EasySign tot pentru 32-bit (x86), iar acesta necesită, pentru autentificarea pe diverse portaluri, un browser pentru 32-bit (x86).

## Verificarea versiunilor?

💡 Versiunea de Windows: **click dreapta pe This PC (Computer - mai vechi) → Properties → System type**

💡 Versiunea de EasySign: **This PC (Computer in versiuni mai vechi) → Disk C:**

→ dacă îl găsiți în **Program Files(x86)** la litera E ⇒ **este 32-bit (x86)**;

→ dacă îl găsiți în **Program Files** la litera E ⇒ **este 64-bit (x64)**;

→ În cazul în care există un singur folder **Program Files** și îl găsiți la litera E ⇒ **este 32-bit (x86)**;

💡 Versiunea de Acrobat Reader:

- Uneori este scrisă în lista cu toate aplicațiile instalate; alteori necesită căutat ca și EasySign.
- Adobe nu oferă încă Acrobat Reader în limba română pentru 64-bit, deci cel cu **interfața în românește** ⇒ **este 32-bit (x86)**;
- Adobe nu oferă Acrobat Reader (64-bit) decât pentru Windows 10 sau mai recent - și ceea ce vă propune default nu afișează și arhitectura ca să o puteți selecta. Prin urmare, Acrobat Reader 64-bit necesită selectat manual de la limba engleză, din tabelul de la [More download options](#) → **acolo scrie (64bit)** pe kitul de instalare.

### 3. Instalarea/Reinstalarea aplicației

**EasySign funcționează doar dacă este instalat „pe curat” și într-un singur exemplar, adică după verificarea/dezinstalarea altor EasySign existente deja în acel Windows.**

Recomandăm să nu dezinstalați nimic, ci să vă adresați unui specialist, dacă nu ați mai făcut până acum acest lucru, întrucât puteți periclita funcționarea întregului sistem, pentru care nu ne asumăm răspunderea.

**Dacă vă asumați răspunderea, pentru dezinstalarea altor copii ale EasySign, puteți să procedați astfel:**

- 💡 Click-dreapta pe butonul **Start** → **Apps and Features** (sau **Installed Apps**);
  - 💡 **IMPORTANT!** Așteptați să se încarce **COMPLET** lista de aplicații!
  - 💡 **ESTE FOARTE IMPORTANT SĂ NU DEZINSTALAȚI ALTCEVA!**
  - 💡 Faceți click-stânga pe EasySign învechit și apoi pe butonul **Uninstall** – apoi confirmați **This app and it’s related info will be uninstalled** făcând înca odata click pe butonul **Uninstall**;
  - 💡 În fereastra **User account control** (care apare pe fond întunecat), asigurați-vă că se va dezinstala EasySign și **acceptați să fie aduse modificări sistemului dvs.**
- Pentru descărcarea aplicației EasySign puteți accesa link-ul de mai jos in functie de versiunea necesara (x64 este 64-bit, iar x86 este 32-bit):
    - - x64 RO: <https://transsped.ro/Files/EasySign/EasySignROx64Setup.zip>
    - - x64 EN: <https://transsped.ro/Files/EasySign/EasySignENx64Setup.zip>
    - - x86 RO: <https://transsped.ro/Files/EasySign/EasySignROx86Setup.zip>
    - - x86 EN: <https://transsped.ro/Files/EasySign/EasySignENx86Setup.zip>

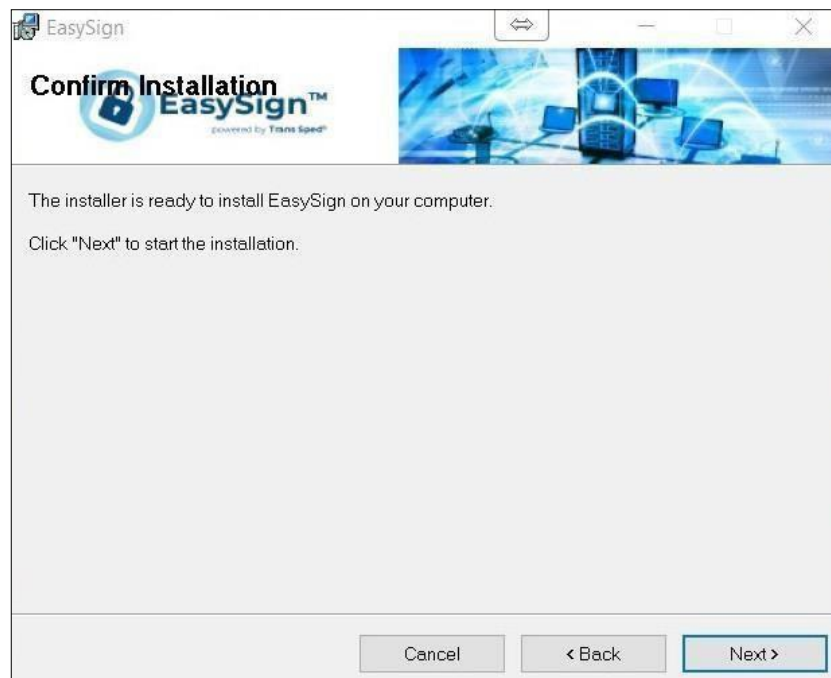
- Pentru a instala aplicația, trebuie să faceți dublu click pe fișierul de instalare:  
**Easysign SetupRO.msi** (nu pe celalat!).
- În fereastra care se deschide, faceți click pe butonul **Next** pentru a instala aplicația EasySign.



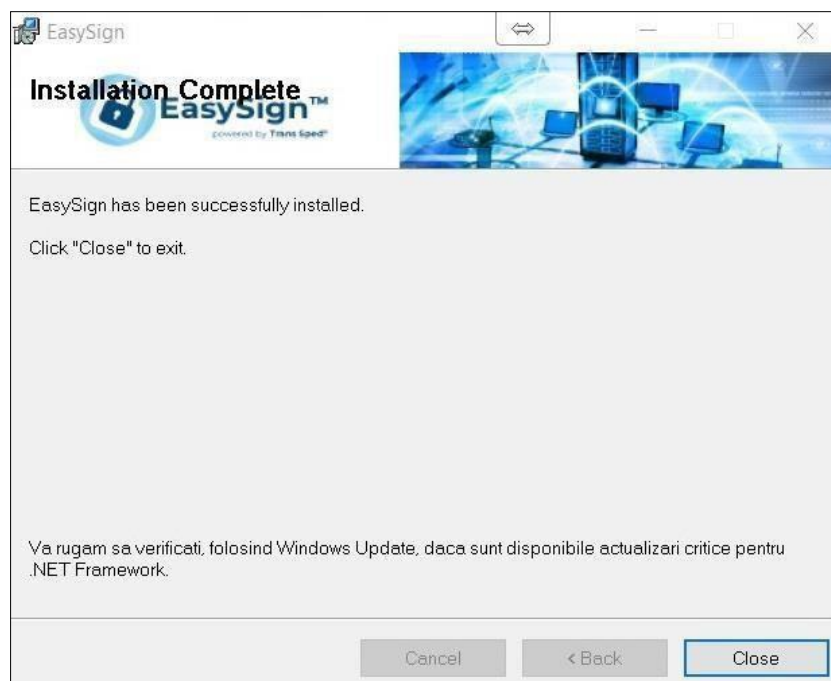
- Bifați opțiunea **Everyone** și faceți click pe butonul **Next**.



- Dați din nou click pe **Next** și așteptați ca aplicația să se instaleze.



- În cele din urmă, faceți click pe butonul **Close**.




## 4. Importul certificatului în store-ul sistemului de operare

- Deschideți EasySign și faceți click pe tab-ul **Operații Diverse** și selectați opțiunea **Importa certificat cloud!**




- Introduceți numărul de telefon mobil declarat la înrolarea certificatului cu prefixul de țară (de forma +407etc. pentru România) și alias-ul certificatului in Cloud pe care doriți să îl importați.

 Alias-ul poate fi reamintit astfel: accesați pagina [www.transped.ro](http://www.transped.ro) și utilizați meniul **Login** - dreapta sus! - pentru a vă accesa contul dvs. pe portalul nostru.

Vă logați cu: numarul de telefon cu prefixul de țară (+407etc.) și parola de semnare aleasă de dvs. la activarea certificatului, precum și cu OTP-ul primit pe telefonul dvs.

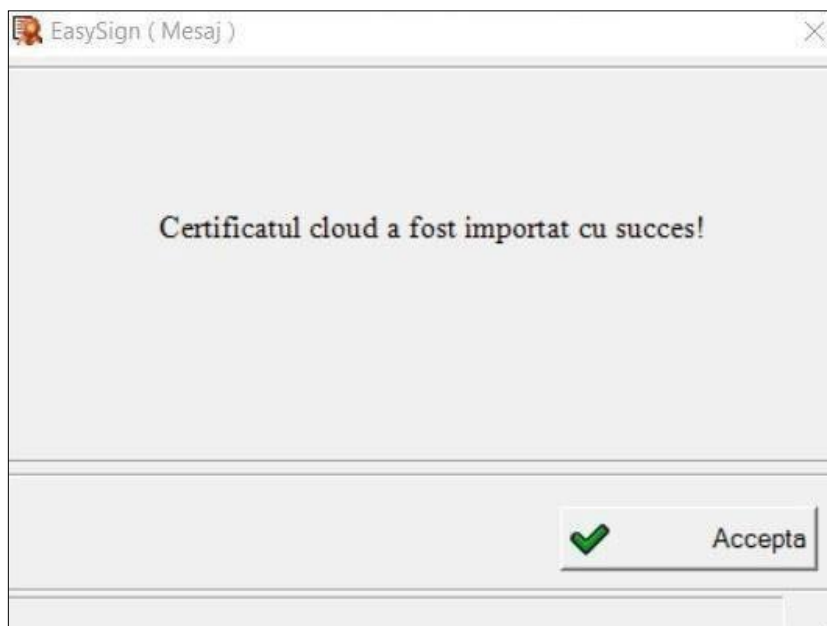
În cont, din meniul din dreapta, puteți accesa lista dvs. de certificate cu toate informațiile necesare.

- Apoi apăsați butonul  pentru a aduce certificatul dvs. în EasySign. Atunci se va activa butonul de jos **Importa**, de la care veți instala certificatul în acel Windows:





- Dați click pe **Importă** pentru a finaliza instalarea certificatului. Veți primi mesajul următor:



Acum puteți utiliza certificatul dvs. in Cloud în diverse aplicații!

## 5. Informații utile

- 💡 Orice portal (daca nu are proceduri diferite) acceptă cel puțin documente .pdf semnate cu Acrobat Reader de la Adobe – ca standard minimal pentru softurile de citire automată a semnăturii electronice deținute de instituții. La autentificarea pe Windows, standardul este browserul Edge.
- 💡 Pentru semnarea fișierelor .pdf din Acrobat Reader, accesați [www.transsped.ro](http://www.transsped.ro) → Suport → Ghiduri de utilizare → Cloud și consultați [Ghid de semnare documente format .pdf cu programul ADOBE ACROBAT READER DC](#) sau [TS\\_Ghid](#) pentru completarea DOCUMENTULUI DE CONFIRMARE al ANAF.
- 💡 EasySign este o aplicație cu multiple utilizări, pe care le puteți găsi în [EasySign – Ghid General](#).
- 💡 Prima măsură când certificatul dvs. nu funcționează este verificarea listei de [Cerinte](#) de la pagina 3.
- 💡 EasySign poate fi blocat în funcționare de măsurile de securitate care acționează asupra acelui calculator: asigurați-vă ca ele permit funcționarea corectă a aplicației, atât la semnare, cât și la autentificare, întrucât EasySign solicită și trimite credențialele dvs. (parola și OTP-ul) la serverul nostru prin internet.
- 💡 Dacă certificatul dvs. nu funcționează corect, scrieți un e-mail și trimiteți capturi de ecran pe adresa [tehnic@transsped.ro](mailto:tehnic@transsped.ro). Va rugăm să includeți în mesajul dvs. adresa de e-mail de pe acel certificat și date complete despre sistemul de operare instalat pe acel calculator.